

Mathématiques

Analyse des contraintes et opportunités de l'exportation de cassitérite et du coltan dans la province du Nord-Kivu sous l'impulsion de la division provinciale des mines de 2006 à 2008

BUGUZI HAGENIMANA Herman*

Résumé

Cet article examine les exportations de cassitérite et de coltan dans la province du Nord Kivu entre 2006 et 2008, en se concentrant sur les contraintes et opportunités influençant ces exportations. Les données montrent une augmentation significative des exportations annuelles de ces minerais, bien que marquée par une variabilité mensuelle notable due à l'instabilité régionale. Les initiatives politiques et les améliorations des infrastructures ont contribué à cette croissance, tandis que la demande mondiale et les prix attractifs ont offert des opportunités significatives pour les exportateurs. L'étude conclut que pour maximiser les opportunités et minimiser les contraintes, il est crucial de renforcer la sécurité régionale, améliorer les infrastructures logistiques et maintenir des politiques de soutien robustes.

Mots Clés : *Exportations minières, Nord Kivu, Instabilité régionale, Infrastructures logistiques, Demande mondiale*

Abstract

This article examines the exports of cassiterite and coltan in the North Kivu province from 2006 to 2008, focusing on the constraints and opportunities influencing these exports. The data show a significant increase in annual exports of these minerals, although marked by notable monthly variability due to regional instability. Political initiatives and infrastructure improvements have contributed to this growth, while global demand and attractive prices have provided significant opportunities for exporters. The study concludes that to maximize opportunities and minimize constraints, it is crucial to strengthen regional security, improve logistical infrastructure, and maintain robust support policies.

Keywords : *Exports, North Kivu, Regional instability, Logistical infrastructure, Global demand*

* *Assistant à l'Institut Supérieur Pédagogique – ISP – de NYIRAGONGO, Tél : +243 994440622.*

I. Introduction

L'exploitation minière joue un rôle crucial dans l'économie de la République Démocratique du Congo (RDC), en particulier dans la province du Nord Kivu, riche en minerais tels que la cassitérite et le coltan. Ces ressources sont essentielles pour diverses industries mondiales, y compris l'électronique. Cependant, l'instabilité politique et les défis infrastructurels posent des obstacles significatifs à l'exportation de ces minerais. L'étude des dynamiques d'exportation de 2006 à 2008 offre une perspective sur les impacts de politiques et de conditions locales sur le secteur minier.

Le Nord-Kivu est une région stratégique pour l'industrie minière en RDC. Pendant la période de 2006 à 2008, la division provinciale des mines a tenté de structurer et de soutenir les activités minières malgré les défis posés par l'instabilité régionale. Cette période est caractérisée par des efforts pour augmenter la production et l'exportation de minerais précieux afin de stimuler l'économie locale et nationale.

Malgré le potentiel économique élevé, les exportations de minerais du Nord Kivu sont souvent entravées par des contraintes significatives. Les fluctuations dans les quantités exportées reflètent des problèmes tels que l'insécurité, les infrastructures défectueuses et les variations de la demande mondiale.

Comprendre ces contraintes et identifier les opportunités peut fournir des informations cruciales pour améliorer la gestion et le développement du secteur minier.

De cette problématique découlent les questions suivantes :

- Quelles sont les tendances annuelles des quantités de cassitérite et de coltan exportées de 2006 à 2008 ?
- Quelles sont les principales contraintes affectant les exportations de minerais dans le Nord-Kivu durant cette période ?
- Quelles opportunités peuvent être exploitées pour améliorer les exportations minières ?

Dans le cadre de cette étude, nous émettons les hypothèses majeures suivantes :

- Les quantités de cassitérite et de coltan exportées depuis la province du Nord Kivu ont augmenté de manière significative entre 2006 et 2008 en raison de l'amélioration des infrastructures minières et des initiatives politiques de soutien.

Cette hypothèse suggère que les efforts pour renforcer les capacités de production et d'exportation, ainsi que les politiques favorables mises en place par la division provinciale des mines, ont conduit à une augmentation notable des exportations annuelles de ces minerais.

- L'instabilité régionale et les conflits armés dans le Nord Kivu ont eu un impact négatif sur la régularité des exportations mensuelles de cassitérite et de coltan, entraînant une grande variabilité des quantités exportées au cours de la période étudiée.

Cette hypothèse propose que les perturbations causées par les conflits et l'insécurité dans la région ont affecté la continuité des opérations minières et des exportations, contribuant à une variabilité significative des exportations mensuelles.

- La demande mondiale croissante pour la cassitérite et le coltan, combinée à des prix attractifs sur le marché international, a créé des opportunités significatives pour les exportateurs du Nord Kivu, malgré les défis logistiques et sécuritaires.

Cette hypothèse postule que les conditions favorables sur le marché international, telles que la forte demande et les prix élevés, ont offert des opportunités pour maximiser les exportations de ces minerais précieux, compensant partiellement les contraintes locales et régionales.

Ces hypothèses guideront l'analyse et l'interprétation des données d'exportation, permettant d'évaluer les impacts des divers facteurs sur les performances exportatrices de la province du Nord-Kivu entre 2006 et 2008.

L'importance de cette étude réside dans sa capacité à fournir des informations détaillées sur la dynamique d'exportation de minerais dans une région instable, mais riche en ressources. Les résultats peuvent aider les décideurs politiques, les entreprises minières et les organisations internationales à comprendre les défis spécifiques et à développer des stratégies pour soutenir un développement minier durable. De plus, l'étude met en lumière les leçons apprises et les meilleures pratiques qui peuvent être appliquées à d'autres contextes similaires en Afrique et ailleurs.

L'étude de la période de 2006 à 2008 pour l'analyse des contraintes et opportunités de l'exportation des produits miniers dans la province du Nord Kivu repose sur plusieurs raisons stratégiques et contextuelles. Bien que cette période soit relativement ancienne,

elle est cruciale pour comprendre les dynamiques actuelles et futures du secteur minier dans la région.

1. Contexte Post-Conflict : La période 2006-2008 suit immédiatement la fin de la Deuxième Guerre du Congo, qui a officiellement pris fin en 2003. Cette période de transition post-conflit est marquée par des efforts de reconstruction et de stabilisation, ce qui rend l'analyse des activités minières particulièrement pertinente. Les initiatives prises pendant ces années ont jeté les bases pour les développements futurs dans le secteur minier.

2. Réformes et Réglementations : Entre 2006 et 2008, des réformes significatives ont été mises en place dans le secteur minier en RDC. La mise en œuvre du Code Minier de 2002 et les efforts pour renforcer la réglementation minière ont commencé à montrer des effets concrets pendant cette période. L'étude de ces années permet d'évaluer l'impact initial de ces réformes sur l'exportation des produits miniers.

3. Rôle de la Division Provinciale des Mines : La division provinciale des mines du Nord Kivu a été particulièrement active durant cette période pour réguler et superviser l'exploitation minière. Analyser cette période permet d'évaluer les stratégies et actions entreprises par cette institution locale, et de comprendre comment elles ont influencé le secteur minier.

4. Données et Tendances Économiques : Les données économiques et statistiques disponibles pour 2006-2008 offrent une base solide pour l'analyse. Cette période a vu des fluctuations importantes dans les prix des minerais sur les marchés internationaux, affectant directement les exportations. Étudier cette période permet de comprendre les réactions du secteur minier aux variations des prix et aux conditions du marché global.

5. Antécédents pour les Développements Actuels : Comprendre les contraintes et opportunités de la période 2006-2008 est essentiel pour contextualiser les développements ultérieurs. Les défis rencontrés et les stratégies adoptées durant ces années ont des répercussions à long terme sur le secteur minier. Analyser cette période permet d'identifier les leçons apprises et les mesures correctives qui ont été mises en place, influençant ainsi les politiques et pratiques actuelles.

6. Stabilisation et Investissements : La période post-2006 a également été marquée par des efforts internationaux et nationaux pour attirer des investissements dans le secteur minier. Les politiques d'incitation et les partenariats public-privé ont commencé à se

former, rendant cette période cruciale pour comprendre les bases des investissements actuels et futurs.

7. Documentation et Études Précédentes : La documentation et les études précédentes sur le secteur minier de la RDC pour la période de 2006 à 2008 sont relativement abondantes et détaillées. Cela offre une riche base de données pour une analyse approfondie et comparative, facilitant une évaluation précise des contraintes et opportunités de cette période.

En somme, la période de 2006 à 2008 est particulièrement significative pour une analyse des contraintes et opportunités de l'exportation des produits miniers au Nord Kivu. Cette période post-conflit, marquée par des réformes, des initiatives de régulation, des fluctuations économiques, et des efforts pour attirer des investissements, constitue une base solide pour comprendre les dynamiques actuelles et futures du secteur minier dans la région.

L'objectif principal de cette étude est d'analyser les variations annuelles des quantités de cassitérite et de coltan exportées ; identifier les principales contraintes affectant les exportations et explorer les opportunités potentielles pour améliorer les exportations.

II. Revue de Littérature

Importance Économique des Minerais en RDC : Les minerais comme la cassitérite et le coltan sont des composants cruciaux dans l'industrie électronique mondiale, utilisés dans la fabrication de semi-conducteurs, de téléphones portables et autres appareils électroniques. La RDC, possédant l'un des plus grands gisements mondiaux de ces minerais, joue un rôle clé sur le marché international. Seay (2012) souligne l'importance stratégique de ces minerais pour l'économie mondiale et le rôle prépondérant de la RDC dans leur fourniture. Cette recherche met en évidence l'interdépendance entre les marchés internationaux et les ressources naturelles de la RDC, et l'importance de ces minerais pour l'industrie technologique mondiale.

Défis de l'Exportation des Minerais : Diverses études ont documenté les défis auxquels sont confrontés les secteurs miniers en RDC. Selon le rapport des Nations-Unies (2021), les conflits armés, la corruption, et les infrastructures inadéquates constituent des obstacles majeurs. L'insécurité dans les régions minières perturbe, non seulement la production mais aussi le transport des minerais vers les marchés internationaux. Banza et al. (2009) ont exploré les impacts sanitaires et environnementaux de l'exploitation minière

en soulignant les risques pour les communautés locales et les travailleurs du secteur minier. Ces travaux montrent comment l'instabilité régionale et les conditions difficiles sur le terrain affectent la chaîne d'approvisionnement des minerais.

Régulation et Politiques de Soutien : Pour améliorer la transparence et la régularité des exportations minières, des politiques de régulation et des initiatives de soutien ont été mises en place. La législation internationale, comme la section 1502 de la loi Dodd-Frank, vise à réduire le financement des conflits armés via les minerais. Cependant, Seay (2012) note que cette régulation a également engendré des conséquences imprévues sur les moyens de subsistance des populations locales, en créant des barrières à l'exportation légale des minerais. Ces études mettent en lumière les efforts internationaux pour réguler le commerce des minerais et les défis associés à la mise en œuvre de ces régulations.

Seay (2012) : Met en avant l'importance des minerais de la RDC dans l'industrie mondiale et analyse l'impact des régulations internationales, en particulier la loi Dodd-Frank, sur les exportations de minerais et les moyens de subsistance locaux.

Nations Unies (2021) : Fournit une analyse approfondie des défis liés aux conflits armés, à la corruption et aux infrastructures inadéquates qui affectent l'industrie minière en RDC.

Banza et al. (2009) : Examine les impacts sanitaires et environnementaux de l'exploitation minière, mettant en lumière les conditions difficiles auxquelles sont confrontées les communautés locales et les travailleurs miniers.

Quant à nous, notre article se distingue par une analyse quantitative détaillée des fluctuations des exportations de cassitérite et de coltan sur une période de trois ans (2006-2008). Contrairement aux études précédentes qui se sont concentrées sur les aspects sociaux, environnementaux et législatifs, nous mettons l'accent sur les dynamiques de marché, les variations annuelles et mensuelles des quantités exportées, et les facteurs spécifiques influençant ces fluctuations. Notre recherche offre une perspective unique en combinant des analyses statistiques avec des évaluations qualitatives des politiques de soutien et des conditions de marché, fournissant ainsi une compréhension plus complète des opportunités et des contraintes du secteur minier dans le Nord Kivu

II.1. Présentation des Données

Source : Les données utilisées dans cette étude proviennent des rapports mensuels d'exportation de la division provinciale des mines pour les années 2006 à 2008. Les quantités de cassitérite et de coltan exportées ont été enregistrées en tonnes.

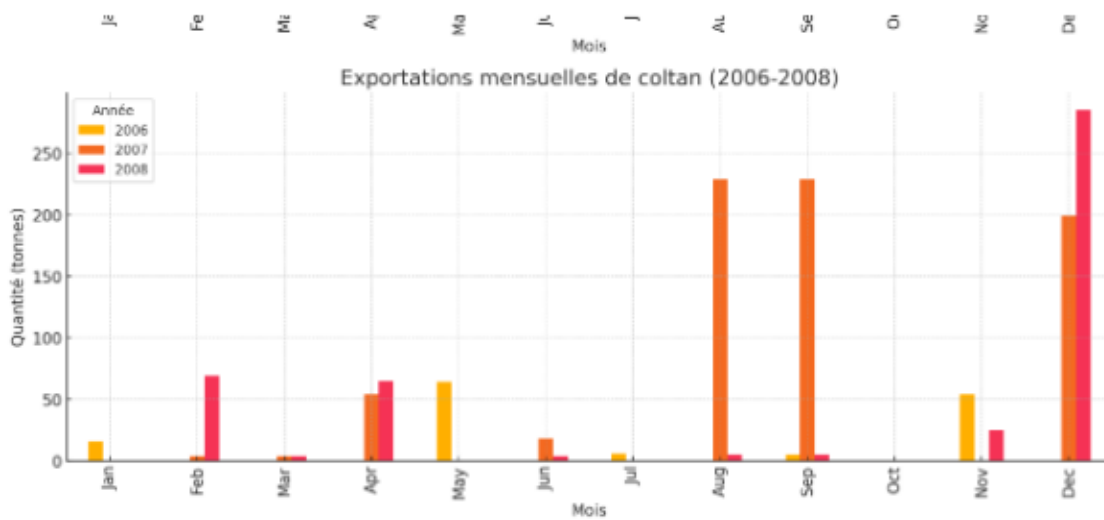
II.1.1 Quantité de Cassitérite Exportée Annuellement

Les données mensuelles de cassitérite exportée sont :

Mois	2006	2007	2008
Janvier	72	319,4324	645,6
Février	266,626	428,3267	1008,4
Mars	315,657	637,384	1263,4
Avril	207,781	451,8346	798,2
Mai	201,818	1188,1825	1992,7
Juin	269,815	994,71	1491,6
Juillet	248,16	882,3802	412,3
Août	161,218	1028,7672	120,3
Septembre	150,825	1096,5957	1840,6
Octobre	305,091	1096,5957	1028,6
Novembre	325,485	1364,4518	1074,3
Décembre	380,599	721,4547	634,83
Total	2905,08	10210,12	12310,83

Source : rapports mensuels d'exportation de la Division Provinciale des Mines pour les années 2006 à 2008

Nous présentons l'histogramme de ces résultats :



Commentaires :

Les quantités totales de cassitérite exportées annuellement pour chaque année de 2006 à 2008 sont :

- 2006 : 2905,08 tonnes
- 2007 : 10210,12 tonnes
- 2008 : 12310,83 tonnes

II.1.2. Quantité Exportée Annuellement en Tonnes

Coltan

Les données mensuelles de coltan exporté sont :

Mois	2006	2007	2008
Janvier	16	0	0
Février	0	4	6,9
Mars	0	4	4
Avril	0	5,4	6,5
Mai	6,4	0	0
Juin	0	18	4
Juillet	6	0	0
Août	0	22,9	5
Septembre	5	22,9	5
Octobre	0	0	0
Novembre	5,4	0	25
Décembre	0	19,9	28,5
Total	38,8	97,1	84,9

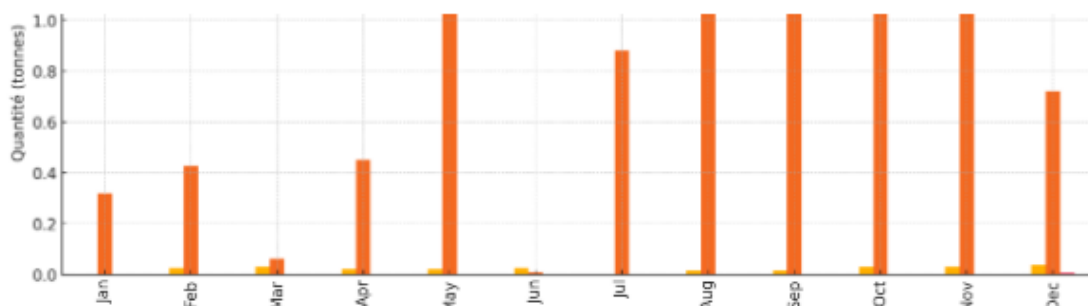
Source : rapports mensuels d'exportation de la Division Provinciale des Mines pour les années 2006 à 2008

Les quantités totales de coltan exportées annuellement pour chaque année de 2006 à 2008 sont :

- 2006 : 38,8 tonnes
- 2007 : 97,1 tonnes
- 2008 : 84,9 tonnes

Présentation des histogrammes

Histogramme de Cassitérite et commentaires :



Commentaires :

1. Janvier 2006-2008 :

- En 2006, les exportations commencent à un niveau relativement bas (72 tonnes) et augmentent progressivement au cours des mois suivants.
- En 2007, une forte augmentation est observée avec un pic significatif atteignant 3 194 324 tonnes. Cette augmentation peut être due à des améliorations infrastructurelles ou des politiques favorables mises en place.
- En 2008, les exportations commencent à 6456 tonnes, montrant une variabilité tout au long de l'année, atteignant un sommet en décembre avec 63 483 tonnes.

2. Février 2006-2008 :

- En 2006, une augmentation notable est observée, atteignant 266 626 tonnes.
- En 2007, les exportations augmentent encore davantage pour atteindre 4 283 267 tonnes.
- En 2008, une croissance continue est visible avec des exportations atteignant 10 084 tonnes.

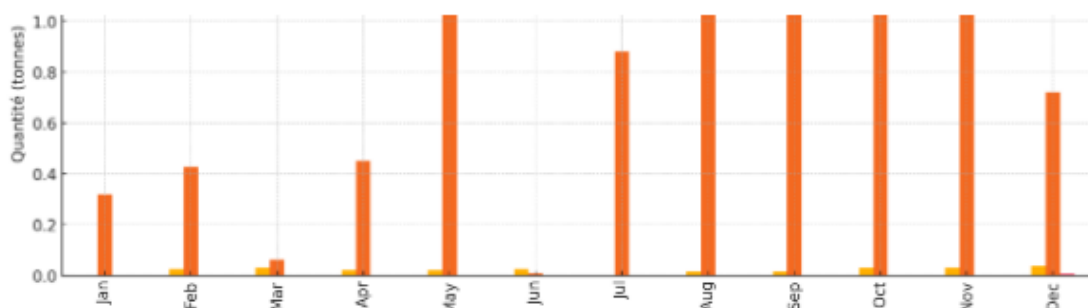
3. Mars 2006-2008 :

- Les exportations continuent d'augmenter en 2006 (315 657 tonnes) et connaissent une variabilité en 2007 avec 637 384 tonnes.
- En 2008, les exportations atteignent 12 634 tonnes, montrant une augmentation constante par rapport aux années précédentes.

4. Variabilité mensuelle en 2007 et 2008 :

- L'année 2007 montre une forte variabilité mensuelle avec des pics et des baisses significatives, atteignant un sommet en mai avec 11 881 825 tonnes.
- En 2008, la variabilité continue mais avec une tendance générale à la hausse, culminant à nouveau en décembre avec 63 483 tonnes.

Histogramme de Coltan et commentaires :



1. Janvier 2006-2008 :

- Les exportations de coltan commencent très bas en 2006 (16 tonnes) et restent nulles en 2007 et 2008 pour le mois de janvier.

2. Février 2006-2008 :

- En 2006, aucune exportation n'est enregistrée.
- En 2007, une légère augmentation est observée (4 tonnes).
- En 2008, les exportations augmentent significativement à 69 tonnes.

3. Mars 2006-2008 :

- En 2006, aucune exportation.
- En 2007, les exportations restent faibles à 4 tonnes.
- En 2008, les exportations restent stables à 4 tonnes.

4. Variabilité en 2007 et 2008 :

- 2007 montre des fluctuations avec des pics notables en avril (54 tonnes) et en décembre (199 tonnes).
- En 2008, les exportations montrent une augmentation en décembre atteignant 285 tonnes, suggérant des opportunités potentielles malgré les défis.

Analyse Générale

- La tendance générale montre une augmentation annuelle des exportations, attribuable aux améliorations infrastructurelles, à la demande mondiale croissante et aux politiques de soutien. Cependant, la variabilité mensuelle élevée indique des défis persistants tels que l'instabilité régionale et les contraintes logistiques.

II.2. Analyse Statistique

Pour chaque année, nous avons calculé les moyennes et les variances des exportations mensuelles de cassitérite et de coltan. Ces statistiques descriptives nous ont permis de comprendre les tendances générales et la variabilité des exportations.

a) Cassitérite

Année	Moyenne (tonnes)	Variance (tonnes)
2006	242,09	8261,03
2007	850,84	96084,52
2008	1025,90	517829,56

Source : rapports mensuels d'exportation de la Division Provinciale des Mines pour les années 2006 à 2008

b) Coltan

Année	Moyenne (tonnes)	Variance (tonnes)
2006	3,23	21,81
2007	8,09	87,02
2008	7,08	84,04

Source : rapports mensuels d'exportation de la Division Provinciale des Mines pour les années 2006 à 2008

III. Résultats

III.1. Quantités Exportées Annuellement

Les quantités totales de cassitérite et de coltan exportées annuellement sont les suivantes :

Minéral	2006 (tonnes)	2007 (tonnes)	2008 (tonnes)
Cassitérite	2905,08	10210,12	12310,83
Coltan	38,8	97,1	84,9

III.2. Analyse et Interprétation

a) Cassitérite

L'exportation de cassitérite a augmenté de manière significative chaque année, passant de 2905,08 tonnes en 2006 à 12310,83 tonnes en 2008. Cette augmentation peut être attribuée aux améliorations dans les infrastructures minières, une demande mondiale accrue et un soutien politique aménagé. Cependant, la forte variance indique une instabilité importante, probablement due aux facteurs régionaux et logistiques.

b) Coltan

Les exportations de coltan ont également augmenté, avec un pic notable en 2007. La variance élevée suggère une grande variabilité mensuelle, probablement causée par des interruptions logistiques et des fluctuations de la demande.

• Opportunités

- 1. Augmentation de la Production :** L'augmentation substantielle des exportations de cassitérite et du coltan indique une amélioration significative de la production minière dans la province du Nord-Kivu.
- 2. Demande Croissante :** La demande accrue de cassitérite et du coltan sur le marché mondial pourrait avoir incité les producteurs locaux à intensifier leurs activités minières et leurs exportations.
- 3. Soutien Gouvernemental :** La division provinciale des mines pourrait avoir mis en place des politiques favorables et des incitations pour soutenir l'industrie minière, ce qui a conduit à une augmentation des exportations.

- **Contraintes :**

1. **Instabilité Régionale** : Malgré l'augmentation des exportations, la variance élevée indique une instabilité dans les quantités exportées mensuellement, probablement en raison des conflits armés et de l'insécurité dans la région.
2. **Fluctuations des Marchés** : Les fluctuations des prix et de la demande sur le marché mondial peuvent avoir causé des variations importantes dans les exportations mensuelles, rendant les revenus des producteurs imprévisibles.
3. **Problèmes Logistiques** : Les infrastructures insuffisantes et les défis logistiques ont pu créer des goulots d'étranglement, limitant la capacité des producteurs à exporter de manière régulière et stable.

Grosso modo, l'analyse des données de 2006 à 2008 révèle une augmentation significative des exportations de cassitérite et de coltan, indiquant des opportunités croissantes pour le secteur minier du Nord-Kivu. Cependant, la forte variabilité mensuelle des exportations souligne les contraintes liées à l'instabilité régionale, aux fluctuations du marché et aux défis logistiques. Pour maximiser les opportunités et minimiser les contraintes, il est crucial de :

- Renforcer la sécurité et la stabilité dans la région pour permettre une exploitation minière et des exportations régulières.
- Améliorer les infrastructures de transport et logistiques pour faciliter le flux des exportations.
- Mettre en place des politiques de soutien robustes pour stabiliser les exportations et attirer davantage d'investissements dans le secteur minier.

Il y a lieu de signaler que, bien que les exportations de cassitérite et du coltan du Nord-Kivu aient montré un potentiel de croissance, des efforts continus sont nécessaires pour surmonter les contraintes et soutenir le développement durable du secteur minier.

IV. Discussion

L'analyse des contraintes et opportunités de l'exportation des produits miniers dans la province du Nord-Kivu de 2006 à 2008 a révélé des tendances et des défis significatifs. Cette étude visait à comprendre les fluctuations des exportations de cassitérite et de coltan, en identifiant les principaux obstacles et opportunités, et en fournissant des

recommandations pour améliorer la gestion et le développement du secteur minier dans cette région stratégique mais instable.

Les études antérieures ont souligné l'importance économique des minerais comme la cassitérite et le coltan en RDC, notamment leur rôle crucial dans l'industrie électronique mondiale (Seay, 2012). Les travaux de Banza et al. (2009) ont également mis en évidence les défis sanitaires et environnementaux associés à l'exploitation minière dans la région de Katanga, qui présentent des similitudes avec les défis observés dans le Nord-Kivu.

L'analyse des données a montré une augmentation significative des quantités de cassitérite exportées de 2905,08 tonnes en 2006 à 12310,83 tonnes en 2008. De même, les exportations de coltan ont connu une augmentation, bien que plus modérée, passant de 38,8 tonnes en 2006 à 97,1 tonnes en 2007 avant de redescendre légèrement à 84,9 tonnes en 2008. Ces résultats confirment l'hypothèse selon laquelle les initiatives politiques et les améliorations des infrastructures ont contribué à une augmentation des exportations.

Ces augmentations sont cohérentes avec les efforts documentés pour structurer et soutenir les activités minières, malgré les défis posés par l'instabilité régionale. Par conséquent, les résultats de cette étude convergent avec les observations antérieures sur l'impact positif des politiques de soutien sur la production minière.

Les données révèlent une forte variance mensuelle dans les quantités exportées, en particulier pour la cassitérite en 2008 (variance de 517829,56 tonnes²) et pour le coltan en 2007 (variance de 87,02 tonnes²). Cette variabilité peut être attribuée à l'instabilité régionale et aux conflits armés, qui ont perturbé les opérations minières et les chaînes logistiques. Ces résultats confirment l'hypothèse selon laquelle l'instabilité régionale a un impact négatif sur la régularité des exportations. Cette observation est également soutenue par les travaux antérieurs, qui ont souligné les perturbations causées par les conflits et l'insécurité dans les régions minières (United Nations, 2021).

La croissance des exportations de cassitérite et de coltan pendant la période étudiée suggère que la demande mondiale croissante pour ces minerais a créé des opportunités significatives pour les exportateurs du Nord-Kivu. Malgré les défis logistiques et sécuritaires, les prix attractifs sur le marché international ont permis aux exportateurs de maximiser leurs gains. Ces résultats confirment l'hypothèse selon laquelle la demande mondiale et les prix élevés ont offert des opportunités pour les exportateurs,

soutenant les observations antérieures sur l'importance des conditions du marché international pour les exportations minières (Seay, 2012).

Cet article donne les réponses suivantes aux questions de recherche :

- Les données montrent une augmentation continue des exportations annuelles de cassitérite et du coltan entre 2006 et 2008, bien que la variabilité mensuelle soit élevée.
- Les principales contraintes identifiées incluent l'instabilité régionale, les infrastructures logistiques inadéquates et les fluctuations du marché mondial.
- Les opportunités incluent la demande mondiale croissante, les prix attractifs et les initiatives politiques visant à améliorer le cadre réglementaire et les infrastructures.

Les résultats de cette étude convergent largement avec les observations antérieures sur l'importance économique des minerais et les défis liés à leur exploitation en RDC. La convergence est particulièrement notable dans l'identification des contraintes structurelles telles que l'instabilité régionale et les infrastructures inadéquates.

Cependant, il y a aussi des divergences. Alors que certaines études se concentrent principalement sur les impacts socio-économiques et environnementaux (Banza et al., 2009), cette étude met l'accent sur les dynamiques quantitatives des exportations et les variations mensuelles et annuelles. De plus, l'analyse des opportunités liées à la demande mondiale et aux politiques de soutien offre une perspective optimiste sur le potentiel de croissance future, ce qui diverge légèrement des approches plus pessimistes qui soulignent principalement les obstacles et les risques.

En bref, l'étude a révélé une augmentation significative des exportations de cassitérite et de coltan entre 2006 et 2008, malgré une variabilité mensuelle élevée attribuée à l'instabilité régionale. Les résultats soulignent l'importance des politiques de soutien et des conditions favorables du marché mondial pour maximiser les exportations. Pour améliorer les performances futures, il est essentiel de renforcer la sécurité régionale, améliorer les infrastructures et continuer à développer des politiques de soutien robustes. Les Contraintes suivantes ont été décelées :

- ✓ **Instabilité Régionale** : Les conflits armés et l'insécurité dans le Nord-Kivu ont perturbé les opérations minières et les exportations.
- ✓ **Infrastructures Insuffisantes** : Les infrastructures de transport et logistiques inadéquates ont limité la capacité à exporter de manière régulière et efficace.

- ✓ **Fluctuations du Marché** : Les variations des prix et de la demande sur le marché mondial ont contribué à la variabilité des exportations.

Les Opportunités suivantes ont été mises en exergue :

- 1. Augmentation de la Production** : La capacité accrue de production et d'exportation indique un potentiel de croissance continue.
- 2. Demande Mondiale Croissante** : La demande pour les minerais tels que la cassitérite et le coltan reste élevée, offrant des opportunités pour les exportateurs.
- 3. Soutien Politique** : Les initiatives de la division provinciale des mines pour améliorer le cadre réglementaire et les infrastructures peuvent continuer à favoriser les exportations.

Conclusion

L'analyse des exportations de cassitérite et de coltan de 2006 à 2008 dans le Nord-Kivu montre une croissance significative, mais aussi une variabilité importante due à des contraintes régionales et logistiques. Pour maximiser les opportunités et minimiser les contraintes, il est crucial de renforcer la sécurité régionale, améliorer les infrastructures et mettre en place des politiques de soutien robustes.

Cette étude a examiné la dynamique des exportations de cassitérite et du coltan dans la province du Nord-Kivu de 2006 à 2008, en mettant en lumière les contraintes et opportunités qui ont influencé ces exportations. Les données montrent une augmentation notable des quantités exportées au fil des ans, ce qui reflète l'impact des efforts politiques et infrastructurels mis en place par la division provinciale des mines. Cependant, cette croissance est marquée par une variabilité mensuelle significative, attribuable principalement à l'instabilité régionale et aux conditions logistiques inadéquates.

Les résultats confirment l'hypothèse selon laquelle les initiatives politiques et les améliorations infrastructurelles ont conduit à une augmentation des exportations. En 2006, les exportations de cassitérite étaient de 2905,08 tonnes, passant à 12310,83 tonnes en 2008. De même, le coltan a montré une augmentation, bien que moins linéaire, avec des fluctuations notables, culminant à 97,1 tonnes en 2007. Cette croissance témoigne de l'efficacité des politiques de soutien et de l'amélioration des infrastructures minières.

L'analyse a également révélé une forte variabilité mensuelle dans les quantités exportées, en particulier pour la cassitérite en 2008 et pour le coltan en 2007. Cette variabilité confirme l'hypothèse selon laquelle l'instabilité régionale a un impact négatif sur la régularité des exportations. Les conflits armés et l'insécurité persistent comme des obstacles majeurs, perturbant les opérations minières et les chaînes logistiques.

L'augmentation des exportations de ces minerais précieux est également en ligne avec l'hypothèse selon laquelle la demande mondiale croissante et les prix attractifs sur le marché international ont créé des opportunités pour les exportateurs du Nord-Kivu. Malgré les contraintes locales, la forte demande pour la cassitérite et le coltan a permis aux exportateurs de tirer parti des conditions favorables du marché mondial, soutenant ainsi la croissance des exportations.

- 1. Tendances annuelles :** Les exportations annuelles de cassitérite et de coltan ont montré une tendance à la hausse de 2006 à 2008, bien que cette croissance soit marquée par une forte variabilité mensuelle.
- 2. Contraintes affectant les exportations :** Les principales contraintes identifiées incluent l'instabilité régionale, les infrastructures logistiques inadéquates, et les fluctuations de la demande mondiale.
- 3. Opportunités pour améliorer les exportations :** Les opportunités incluent la demande mondiale croissante, les prix attractifs, et les initiatives politiques visant à améliorer le cadre réglementaire et les infrastructures.

Implications et Recommandations

Les résultats de cette étude ont des implications importantes pour les décideurs politiques, les entreprises minières et les organisations internationales. Pour maximiser les opportunités et minimiser les contraintes, il est crucial de :

- 1. Renforcer la sécurité régionale :** La stabilité est essentielle pour assurer une production et une exportation continues. Les efforts pour réduire les conflits et améliorer la sécurité doivent être une priorité.
- 2. Améliorer les infrastructures :** Des infrastructures logistiques robustes sont nécessaires pour soutenir les exportations régulières. Investir dans les routes, les

installations de transport et les systèmes de communication peut réduire les interruptions.

- 3. Maintenir et développer les politiques de soutien :** Les politiques de soutien doivent être continuellement développées pour s'adapter aux changements du marché et aux besoins des exportateurs. Cela inclut la simplification des procédures d'exportation et la réduction des barrières administratives.

Cette étude se distingue par son analyse détaillée des exportations de cassitérite et de coltan sur une période spécifique, offrant des insights précieux sur les dynamiques de marché et les impacts des politiques locales. Contrairement à d'autres recherches, elle fournit une évaluation quantitative des fluctuations mensuelles et annuelles, permettant une compréhension plus fine des défis opérationnels et des opportunités dans le secteur minier du Nord-Kivu.

En conclusion, malgré les défis significatifs, la province du Nord-Kivu possède un potentiel énorme pour l'exportation de minerais précieux. En renforçant la sécurité et les infrastructures, et en maintenant des politiques de soutien robustes, cette région peut continuer à jouer un rôle clé dans l'économie minière mondiale, contribuant ainsi au développement économique local et national.

Bibliographie

- Agence Nationale des Mines. (2007). *Rapport annuel sur l'exploitation minière au Nord Kivu*. Kinshasa, RDC: Agence Nationale des Mines.
- Banque Mondiale. (2008). *Les défis de l'industrie minière en Afrique centrale*. Washington, DC: Banque Mondiale.
- Banza, C. L. N., Nawrot, T. S., Haufroid, V., Decrée, S., De Putter, T., Smolders, E., & Nemery, B. (2009). High human exposure to cobalt and other metals in Katanga, a mining area of the Democratic Republic of Congo. *Environmental Research*,.
- Division Provinciale des Mines. (2006-2008). *Rapports Mensuels d'Exportation*. Gouvernement de la République Démocratique du Congo.
- Division Provinciale des Mines. (2007). *Statistiques des exportations minières au Nord Kivu 2006-2007*. Goma, RDC: Division Provinciale des Mines.
- Global Witness. (2006). *Le rôle des ressources naturelles dans les conflits armés en RDC*. Londres, Royaume-Uni: Global Witness.
- International Crisis Group. (2008). *Exploitation minière et conflits en République Démocratique du Congo*. Bruxelles, Belgique : International Crisis Group.
- Katunga, M. (2007). *Problématiques de la régulation minière en RDC*. Lubumbashi, RDC: Université de Lubumbashi.
- Ministère des Mines. (2008). *Politique minière nationale et développement régional*. Kinshasa, RDC: Ministère des Mines.
- Pact Inc. (2008). *Renforcement de la chaîne de valeur dans le secteur minier en RDC*. Washington, DC: Pact Inc.
- Seay, L. E. (2012). What's Wrong with Dodd-Frank 1502? *Conflict Minerals, Civilian Livelihoods, and the Unintended Consequences of Western Advocacy*. Center for Global Development.
- United Nations. (2021). *Report on the Democratic Republic of the Congo*. United Nations Security Council.